




1. Znak umieszcza się na:
 - a. Pojazdach i kontenerach zawierających towary niebezpieczne użyte w celu klimatyzowania lub chłodzenia
 - b. Sztukach przesyłki zawierających gaz duszący, który może spowodować niebezpieczeństwo uduszenia z braku tlenu
 - c. Na jednostce poddanej fumigacji (UN 3359)
2. Zaliczenie do jednej z 13 klas towarów niebezpiecznych odbywa się na podstawie
 - a. Stanu skupienia towarów, czyli w danej klasie występują przykładowo tylko ciecze, tylko gazy lub tylko substancje w postaci stałej
 - b. Zagrożenia głównego, dominującego
 - c. Na podstawie natężenia zagrożenia – czyli towary najbardziej niebezpieczne są w klasie 1 a najmniej niebezpieczne w klasie 9
3. W przypadku zagrożenia terrorystycznego najbardziej właściwym numerem alarmowym jest numer
 - a. 112
 - b. 996
 - c. 997



4. Znak  wyfoczonny na opakowaniu z tworzywa sztucznego oznacza, że:
 - a. Można to opakowanie stosować do marca 2012 roku
 - b. Opakowanie zostało wyprodukowane w marcu 2012 roku i może być stosowane do końca marca 2017 roku
 - c. Opakowanie może być stosowane maksymalnie przez 12 lat i 3 miesiące
5. W przypadku wycieku z opakowania towaru niebezpiecznego należy:
 - a. Zawsze, o ile nie stwarza to dużego zagrożenia, zabezpieczyć studzienki kanalizacyjne
 - b. Stosować się do procedur zapisanych w dokumencie przewozowym
 - c. Postępować zgodnie z instrukcją dla kierowcy
6. Towarami niebezpiecznymi dużego ryzyka są
 - a. Wszystkie towary należące do klasy 3 przewożone w cysternach w ilości większej niż 3000 litrów
 - b. Wszystkie gazy przewożone w cysternach w ilości większej niż 3000 litrów
 - c. Gaz trujący przewożony w sztukach przesyłki




7. Towarami niebezpiecznymi dużego ryzyka są:
- Materiały wybuchowe odczulone należące do klasy 4.1
 - Towary należące do klasy 8 II grupy pakowania przewożone w cysternie w ilości 20000 litrów
 - Wszystkie towary niebezpieczne trujące (klasy 6.1) od zerowej ilości zarówno przy przewozie w cysternach jak i przy przewozie jako sztuki przesyłki
8. Chemikalia pod ciśnieniem, które mają właściwości zapalne należą
- Do klasy 3
 - Do klasy 9
 - Do klasy 2
9. Jeśli towar niebezpieczny ma właściwości żrące i jest jednocześnie niebezpieczny dla środowiska wodnego to powinien
- Być zaliczony do klasy 9
 - Być zaliczony do klasy 8
 - Jeśli przy kontakcie z wodą wytwarza gazy palne powinien być w zaliczony do klasy 2



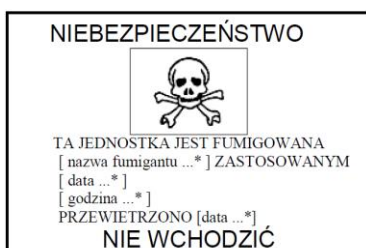
10. Znak drogowy ustawiony na drodze **bez** tunelu oznacza zakaz wjazdu dla:
- Wszystkich pojazdów przewożących towary niebezpieczne
 - Pojazdów przewożących towary niebezpieczne spakowane w ilościach ograniczonych

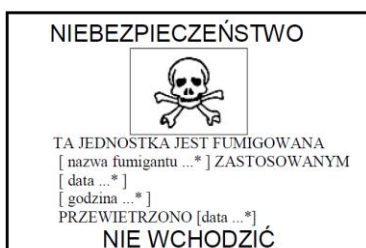


oznaczonych znakiem  czyli przewożących więcej niż 8 ton

- Dotyczy cysterny przewożącej benzynę w ilości 300 litrów

11. Jadąc z towarami niebezpiecznymi korzystając z wyłączenia 1.1.3.6 (bez tablic) kierowca
- Może przejeżdżać przez wszystkie tunele
 - Może przejeżdżać przez wszystkie tunele z wyjątkiem tuneli kategorii E jeżeli przewozi więcej niż 8 ton takich towarów
 - Może przejechać tylko przez tunel kategorii A



12. Znak  umieszcza się na:

- Pojazdach przewożących towary trujące
- Pojazdach przewożących sztuki przesyłki z gazem trującym



- c. Pojazdach lub kontenerach poddanych fumigacji
13. Kierowca przewożący olej napędowy (posiadający 3 kategorię transportową) zapakowany w 3 bębnach 200 litrowych
- Może jechać bez dokumentu przewozowego
 - Może nie posiadać wyposażenia ADR i zaświadczenia ADR o przeszkoleniu wydanego po egzaminie przeprowadzanym przez Urząd Marszałkowski
 - Musi zadbać, aby przyjąć do przewozu sztuki przesyłki w opakowaniach



certyfikowanych i oznakowanych znakiem

14. Całkowite wyłączenie przewozu towarów niebezpiecznych spod działania przepisów ADR dotyczy
- Przewozu towarów niebezpiecznych na potrzeby wojska
 - Przewozu o charakterze ratunkowym, mającym na celu ratowanie ludzkiego życia lub ochronę środowiska
 - Przewozu dystrybucyjnego na małe odległości

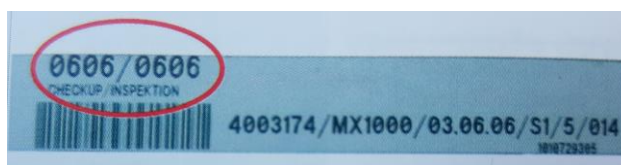


15. Znak
- Powinien być umieszczony na sztukach przesyłki z akumulatorami litowymi zaliczanymi do klasy 9 według ADR
 - Nie musi być umieszczony na opakowaniach z akumulatorami litowymi o ile

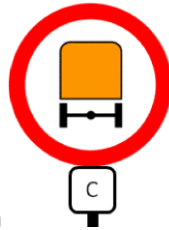


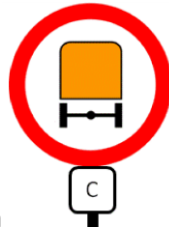
umieszczona jest na nich nalepka ostrzegawcza

- Jest umieszczany na akumulatorach zaliczanych do klasy 8 według ADR



16. Nalepka taka jak przedstawiona
- Mówi o tym że bęben stalowy był przebadany po 2,5 roku od daty produkcji
 - Potwierdza przebadanie DPPL-a w 06 2006 roku
 - Jest umieszczana na DPPL-ach i taka nalepka oznacza, że kolejna data badania przypada na 06.2006



17. Znak przed tunelem  oznacza zakaz przejazdu przez ten tunel pojazdu przewożącego towary niebezpieczne w sztukach przesyłki, dla których wystawiony został dokument przewozowy zawierający kod ograniczeń przejazdu przez tunele:

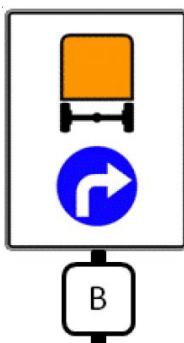
- a. C/D
- b. B
- c. C/E

18. Poniższy znak oznacza dla kierowcy nakaz skrętu w prawo w przypadku przewozu towarów niebezpiecznych w sztukach przesyłki



- a. Jeśli kierowca przewozi 5 ton towarów niebezpiecznych zapakowanych w ilościach ograniczonych
- b. Jeśli kierowca przewozi 10 ton towarów niebezpiecznych zapakowanych w ilościach ograniczonych
- c. Jeśli kierowca przewozi towary niebezpieczne korzystając z wyłączenia 1.1.3.6

19. Poniższy znak, wyznaczający drogę alternatywną, oznacza dla kierowcy przewożącego towary niebezpieczne w cysternie nakaz skrętu w prawo jeśli w dokumencie przewozowym jest wpisany kod ograniczeń przejazdu przez tunele.



- a. C/D
- b. B
- c. D/E



20. Do klasy 4.2 według ADR zalicza się
- Materiały ciekłe zapalne
 - Materiały stałe zapalne
 - Materiały podatne na samozapalenie w tym samonagrzewające i piroforyczne
21. W których klasach może być wymagane utrzymywanie temperatury kontrolowanej
- W klasie 1
 - Dla niektórych towarów w klasie 4.1 i 5.2
 - W klasie 9 przy przewozie towarów podgrzanych
22. Przy przewozie sztuk przesyłki oznaczonych następującym znakiem



- Nie można przyjąć do przewozu więcej niż 1000 sztuk przesyłek
 - Należy oznakować sztuki przesyłki dodatkowo nalepkami ostrzegawczymi
 - Należy oznakować pojazd tablicami pomarańczowymi
23. Pojazd przedstawiony na zdjęciu obok:
- Jest prawidłowo oznakowany jeśli przewozi towary luzem jeśli z przodu pojazdu także jest tablica pomarańczowa z cyframi
 - Jest nieprawidłowo oznakowany niezależnie czy przewozi towary w sztukach przesyłki albo luzem
 - Jest prawidłowo oznakowany przy przewozie towarów niebezpiecznych w DPPL-ach



24. Zwolnienie z wymagań transportowych dla towarów niebezpiecznych pakowanych w ilościach ograniczonych:
- Dotyczy przewozu towarów w opakowaniach wewnętrznych na tacach obciążonych folią o masie brutto nie przekraczającej 30 kg
 - Dotyczy przewozu towarów w opakowaniach kombinowanych o wadze do 30 kg
 - Dotyczy przewozu towarów w cysternach
25. Czy kierowca posiadający świadectwo ADR ale nie posiadający szkolenia specjalistycznego dotyczącego przewozu towarów niebezpiecznych w cysternach może
- Przewieźć kontener cysternę o pojemności 2500 litrów
 - Może przewieźć próżną nieoczyszczoną cysternę stałą po gazie palnym
 - Może przewieźć cysternę odejmowalną o pojemności 1200 litrów



26. Powyżej jakiej temperatury towar ciekły nie należący do klas od 1 do 8 będzie zaliczony do klasy 9
- Powyżej temperatury 100 stopni C
 - Powyżej temperatury 60 stopni C
 - Tylko powyżej 240 stopni C
27. Do klasy 8 należą towary dla których zagrożeniem dominującym są właściwości
- Trujące
 - Zapalne
 - Żrące
28. Korzystając z wyłączenia 1.1.3.6 pojazdem o DMC 8 ton na pojeździe powinny znajdować się gaśnice o łącznej zawartości środka gaśniczego:
- 12 kg
 - 8 kg
 - 2 kg
29. Przewoząc próżne nieoczyszczone DPPL po towarach niebezpiecznych
- Dokument przewozowy zgodny z ADR jest zbędny
 - Z DPPL-i muszą być usunięte wszelkie oznakowania (nalepki i numery UN) które dotyczą przewożonego wcześniej towaru
 - Należy posiadać dokument przewozowy zgodny z ADR, w którym będzie zapis „próżny DPPL” następnie numery nalepek towaru, który był przewożony
30. Jeśli podczas transportu o charakterze dystrybucyjnym ilość przewożonego materiału niebezpiecznego po kolejnym rozładunku będzie mniejsza niż określona w ograniczeniach podanych w przepisie 1.1.3.6
- Powinna nastąpić zmiana kierowców, tak aby pojazd prowadził kierowca bez uprawnień ADR
 - Kierowca powinien usunąć z pojazdu tablice barwy pomarańczowej
 - Pozostałe przesyłki nie wymagają już zamocowania